

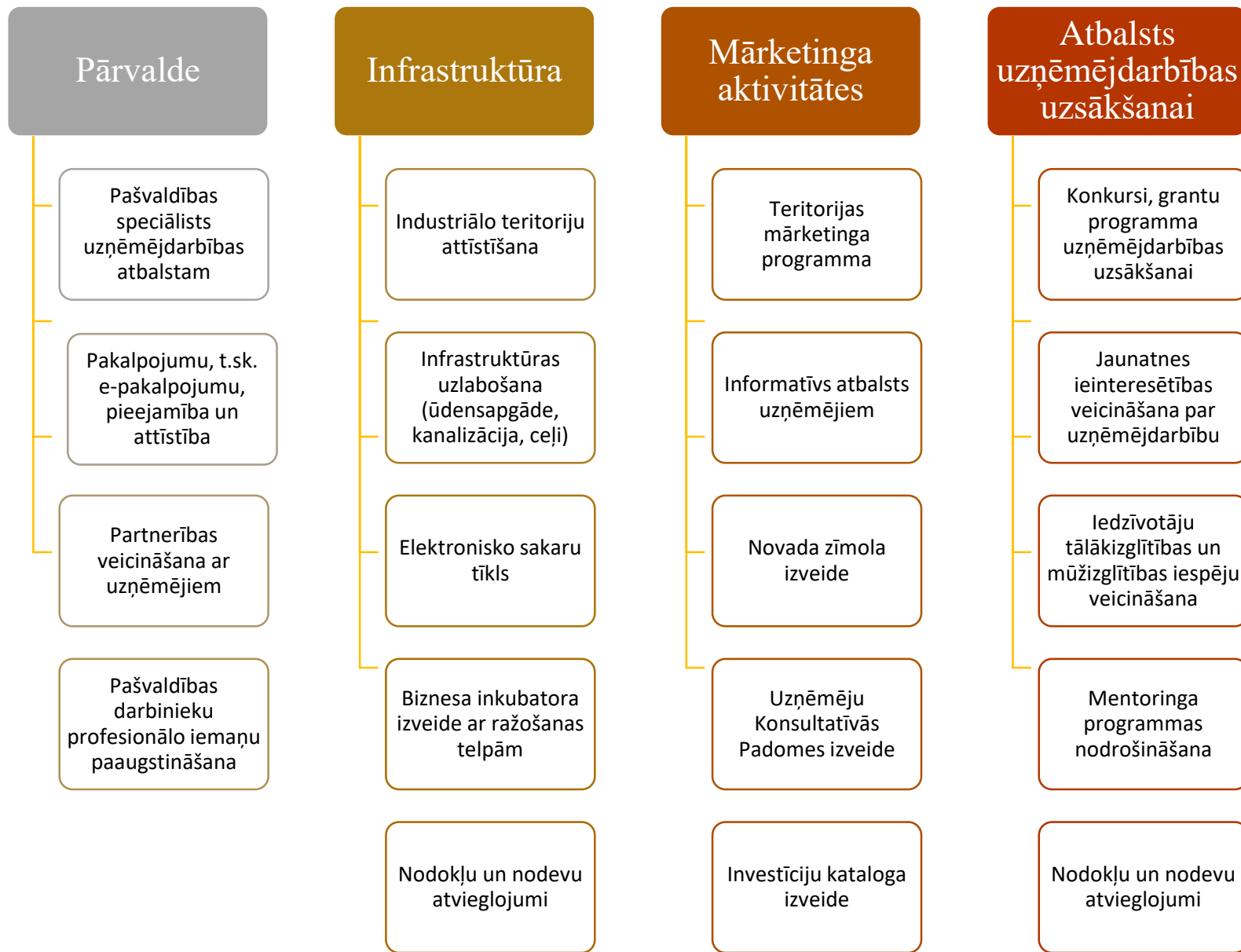


# Atbalsta mehānismi pašvaldībām uzņēmējdarbības sekmēšanai savā teritorijā

Dr.oec. Andra Feldmane  
Padomniece uzņēmējdarbības jomā  
Latvijas Pašvaldību savienība

2018.gada 11.aprīlis

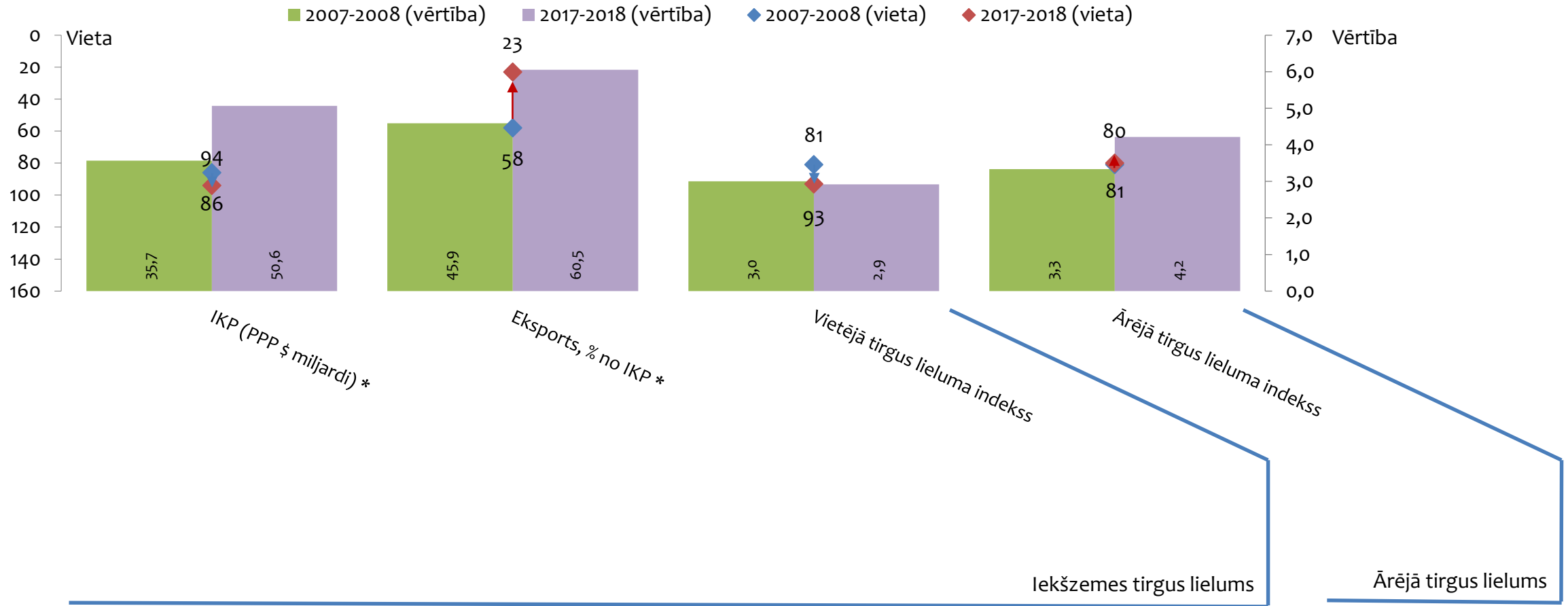
# VARAM apkopotie pašvaldību instrumenti uzņēmējdarbības atbalstam





Ekonomikas ministrija

# GLOBALĀS KONKURĒTSPĒJAS INDEKSA 10.PĪLĀRS «TIRGUS LIELUMS»



\* Rādītāja vērtība neatbilst labajai asij, jo izmantotas citas mērvienības

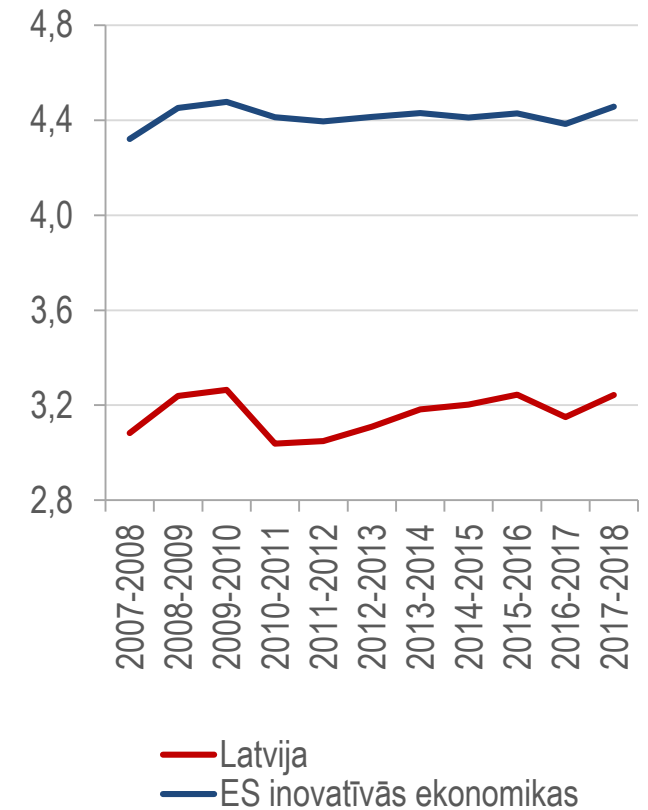


Ekonomikas ministrija

# GLOBĀLĀS KONKURĒTSPĒJAS INDEKSA 10.PĪLĀRS «TIRGUS LIELUMS»

	LV-2017 (vieta)	LV-2017 (vērtējums)	ES inovatīvās ekonomikas
Eksports, % no IKP	23	60,51	68,14
Ārējā tirgus lieluma indekss	80	4,22	5,27
Vietējā tirgus lieluma indekss	93	2,92	4,19
IKP (PPP \$ miljardi)	94	50,62	884,79

10.pīlārs: Tirgus lielums






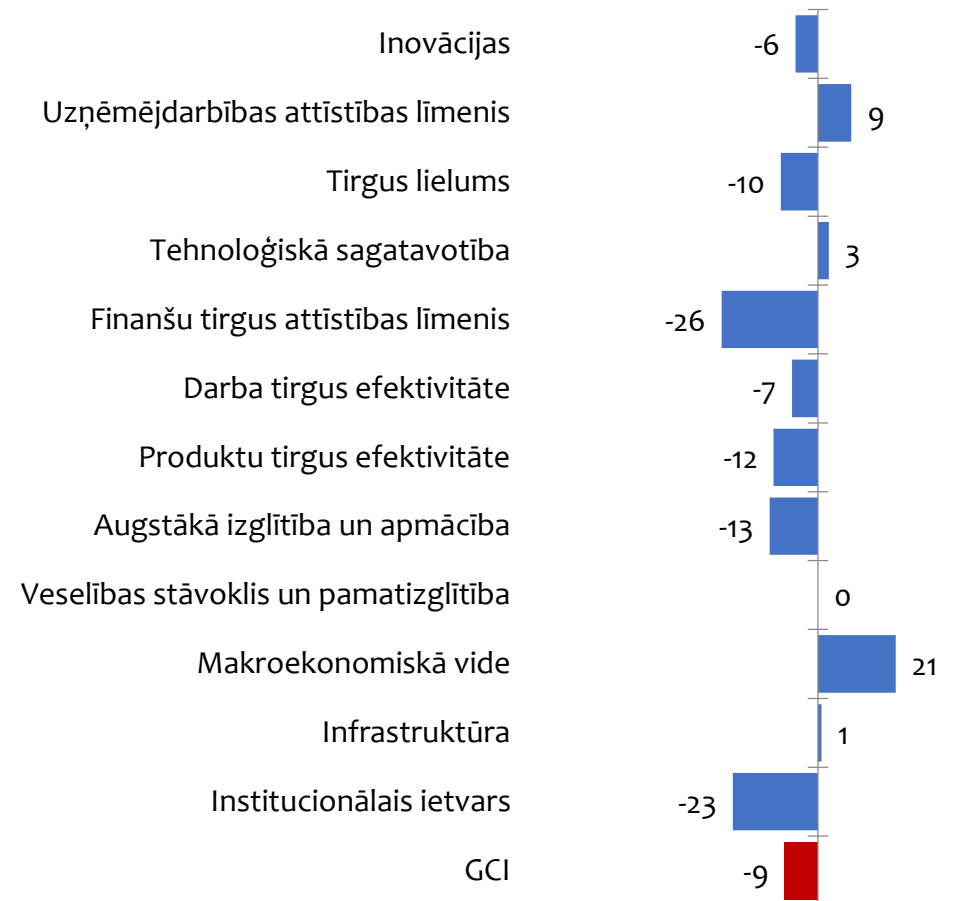
Ekonomikas ministrija

# LATVIJAS KONKURĒTSPĒJAS VĒRTĒJUMS (VIETA REITINGĀ, IZMAIŅAS REITINGĀ)

	2007-2008	2014-2015	2017-2018
<b>GCI</b>	<b>45</b>	<b>42</b>	<b>54</b>
<b>A Pamatprasību rādītāji</b>	47	34	43
Institucionālais ietvars	59	51	82
Infrastruktūra	56	47	55
Makroekonomiskā vide	44	32	23
Veselības stāvoklis un pamatizglītība	45	31	45
<b>B Efektivitātes pastiprinātāji</b>	42	36	43
Augstākā izglītība un apmācība	29	31	42
Produktu tirgus efektivitāte	47	36	59
Darba tirgus efektivitāte	36	17	43
Finanšu tirgus attīstības līmenis	38	33	64
Tehnoloģiskā sagatavotība	40	32	37
Tirgus lielums	82	95	92
<b>C Inovācijas un izsmalcinātības faktori</b>	72	61	68
Uzņēmējdarbības attīstības līmenis	71	61	62
Inovācijas	77	70	83

 Latvijas konkurētspējas priekšrocības

## Latvijas pozīcijas izmaiņas GCI reitingā 2017/2007



# Identificētās Latvijas tirgus nepilnības

- Kvalificēta darba spēka trūkums (ES vidējā alga);
- Banku likvidācija;
- Nepareiza elektrības politika (OIK);
- Liels atbalsts lielajām zemnieku saimniecībām (nav bijis sabalansēts atbalsts lielo un mazo zemnieku saimniecību attīstībai, lai lauku abas saimniecību grupas spētu attīstīties, augtu produktivitāte un lauki nepaliktu vēl tukšāki);
- Izglītības politika (Piebalga izglītības reforma), kur patreiz darba spēks kā galvenais resurss nav piemērots inovatīvai uzņēmējdarbībai;
- Reģionālās politikas kļūda kas pieļāva slēgt valsts iestādes reģionos (t.sk. VID).

# **Pašvaldības atbalsts uzņēmējdarbības attīstībai (1)**

## **Pašvaldība var veidot dzīvojamo fondu**

- atjauno pašvaldībai piederošu īpašumu (kopmītnes, daudzdzīvokļu ēkas);
- veidot pasūtījumu privātajam par dzīvojamās platības iznomāšanu (pirms tam definējot tehniskās prasības un laika termiņu nomai);
- sadarbībā ar privāto realizē kopīgu mājokļa rekonstrukcijas/ būvniecības projektu;
- veido jaunu dzīvojamo fondu.

## **Pašvaldības atbalsts uzņēmējdarbības attīstībai (2)**

### **Veicināt uzņēmumu sadarbību un klasteri**

#### **Klasteris -**

ģeogrāfiski tuvu atrodošos savstarpēji saistītu uzņēmumu un asociēto organizāciju grupa kādā noteiktā darbības jomā, kur tos vieno korporatīvs un papildinošs princips (Porter, 1998)



# Apstiprināto kompetences centru pētījuma virzieni (I)

Kompetences centra nosaukums	KC atbalsta jomas	Pētījuma virziens/rezultāts
SIA "LEO PĒTĪJUMU CENTRS"	Informācijas un komunikācijas tehnoloģijas – aparātbūve (elektronika)	<ul style="list-style-type: none"> <li>Jaunu produktu izstrāde elektronikas, elektrotehnikas jomā.</li> </ul>
SIA "MAŠĪNBŪVES KOMPETENCES CENTRS"	Viedie materiāli tehnoloģijas un inženiersistēmas - modernas ražošanas tehnoloģijas un inženiersistēmas	<ul style="list-style-type: none"> <li>Automatizētu inženiersistēmu un materiālu ražošanas tehnoloģijas.</li> <li>Transporta tehnoloģiju attīstība</li> </ul>
SIA "LATVIJAS PĀRTIKAS KOMPETENCES CENTRS"	Zināšanu ietilpīga bioekonomika – lauksaimniecībai un pārtikas ražošanai	<ul style="list-style-type: none"> <li>Latvijas ražotāju produktu tirgus palielināšana.</li> <li>Ražošanas pievienotās vērtības un konkurētspējas palielināšana.</li> </ul>
SIA "VIEDO MATERIĀLU UN TEHNOLOĢIJU KOMPETENCES CENTRS"	Viedie materiāli, tehnoloģijas un inženiersistēmas – viedie materiāli	<ul style="list-style-type: none"> <li>Viedo pārklājumu un materiālu izstrāde, viedās tehnoloģijas, nanotehnoloģijas un nanometeriāli.</li> <li>Biomases pārstrāde, biodegviela, bioenerģētika - iekārtas un produkti.</li> </ul>

## Apstiprināto kompetences centru pētījuma virzieni (2)

Kompetences centra nosaukums	KC atbalsta jomas	Pētījuma virziens
SIA "FARMĀCIJAS, BIOMEDICĪNAS UN MEDICĪNAS TEHNOLOĢIJU KOMPETENCES CENTRS"	Biomedicīna, medicīna, tehnoloģijas, biofarmācija un biotehnoloģijas	<ul style="list-style-type: none"> <li>• Oriģinālzāles un ģenēriskās zāles – aktīvo medicīnas vielu izpēte jaunu t.sk. patentbrīvo medikamentu izstrādei, specifisku vielu novērtēšana konkrētu slimību ārstēšanai u.tml.</li> <li>• Dabas vielu zāļu attīstība</li> </ul>
SIA "IT KOMPETENCES CENTRS"	Informācijas un komunikācijas tehnoloģijas – informācijas un komunikāciju tehnoloģijas	<ul style="list-style-type: none"> <li>• Inovatīvas zināšanu pārvaldības, sistēmu modelēšanas un programmatūras izstrādes metodes un rīki, to izmantošana</li> <li>• Inovatīvi nozaru IKT aparatūras un programmatūras lietojumi.</li> <li>• Lielapjoma datu un zināšanu infrastruktūra</li> </ul>
SIA "VIEDO INŽENIERSISTĒMU, TRANSPORTA UN ENERĢĒTIKAS KOMPETENCES CENTRS"	Viedā enerģētika	<ul style="list-style-type: none"> <li>• Sekmēt jaunu produktu un tehnoloģiju attīstību.</li> <li>• Veicināt jaunu produktu izstrādi uz eksportu orientēto uzņēmumu efektīvāku jaunu noieta tirgu apgūšana.</li> </ul>
SIA "MEŽA NOZARES KOMPETENCES CENTRS"	Zināšanu ietilpīga bioekonomika – inovatīvi risinājumi mažsaimniecībā un kokapstrādē	<ul style="list-style-type: none"> <li>• Meža kapitālvērtības palielināšana un mežsaimniecības attīstība</li> <li>• Jauni koksnes materiāli un tehnoloģijas.</li> </ul>

# Pašvaldības atbalsts uzņēmējdarbības attīstībai (3)

## Medicīnas tūrisms Latvijā un esošie resursi

- **Ārstnieciskais klimats**, īpaši piejūras teritorijās, kur koncentrētas priežu audzes, Jūrmalā, Siguldā, Līgatnē.
- **Peloidālie resursi** ir kūdras un sapropeļa dūņas vairākās vietās Latvijā.
- **Hlorīda nātrija sālsūdeņi** ar paaugstinātu bromu koncentrāciju;
- **Sulfīdie minerālūdeņi** ar paaugstinātu sērūdeņraža saturu (Ķemeros šie ūdeņi ir tik daudz, ka ārstniecībai tiek izmantots tikai 0.1%.
- **Hlorīda nātrija minerālūdeņi**;
- **Ģeotermālie ūdeņi**, īpaši Kurzemē, Liepājas novadā u.c.



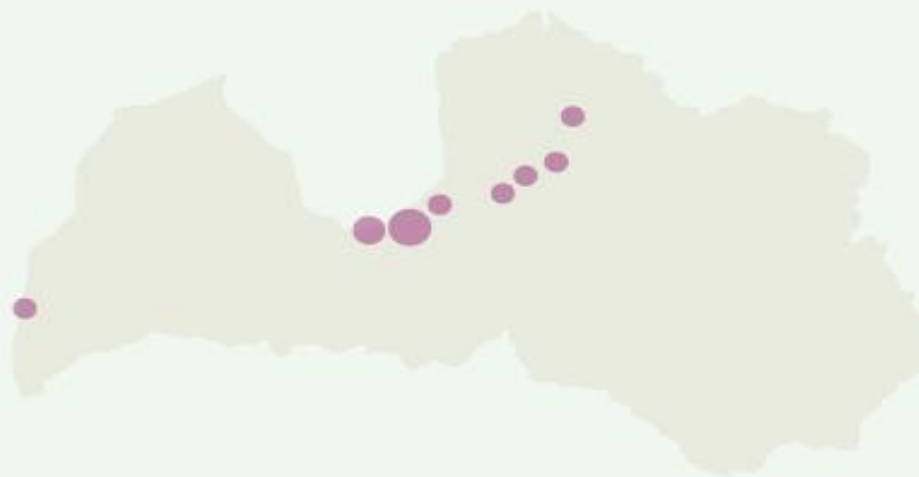
# Latvijas Veselības tūrisma klasteris

Izveidots 2012. gada martā, 22 biedri

2016. gadā – 60 biedri + 3 partnerībā ieinteresētie

## 60 uzņēmēji

- Kūrorta rehabilitācijas centri (sanatorijas);
  - Slimnīcas, klīnikas (valsts, privātas);
  - Veselības centri un ķirurģijas centri;
  - Zobārstniecības un acu klīnikas;
  - SPA viesnīcas un SPA centri;
  - Ekokosmētikas ražotāji;
  - Tūrisma kompānijas
- 
- Pētniecības un izglītības iestādes;
  - Pašvaldības (Kuldīga, Jūrmala, Liepāja, Salacgrīva, Saulkrasti, Sigulda, Ventspils);
  - Nevalstiskās organizācijas

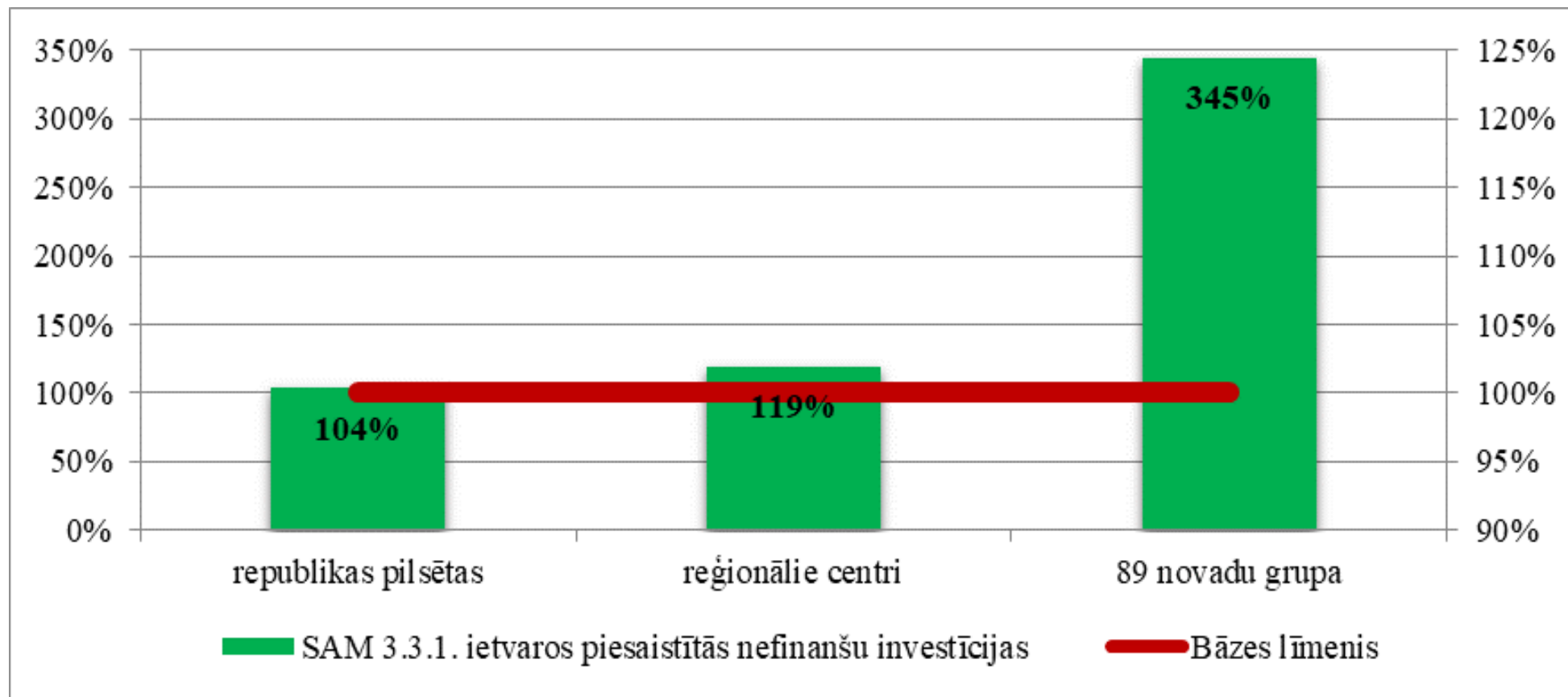


## **Pašvaldības atbalsts uzņēmējdarbības attīstībai (4)**

### **VARAM SPECIFISKAJIEM ATBALSTA MĒRĶI**

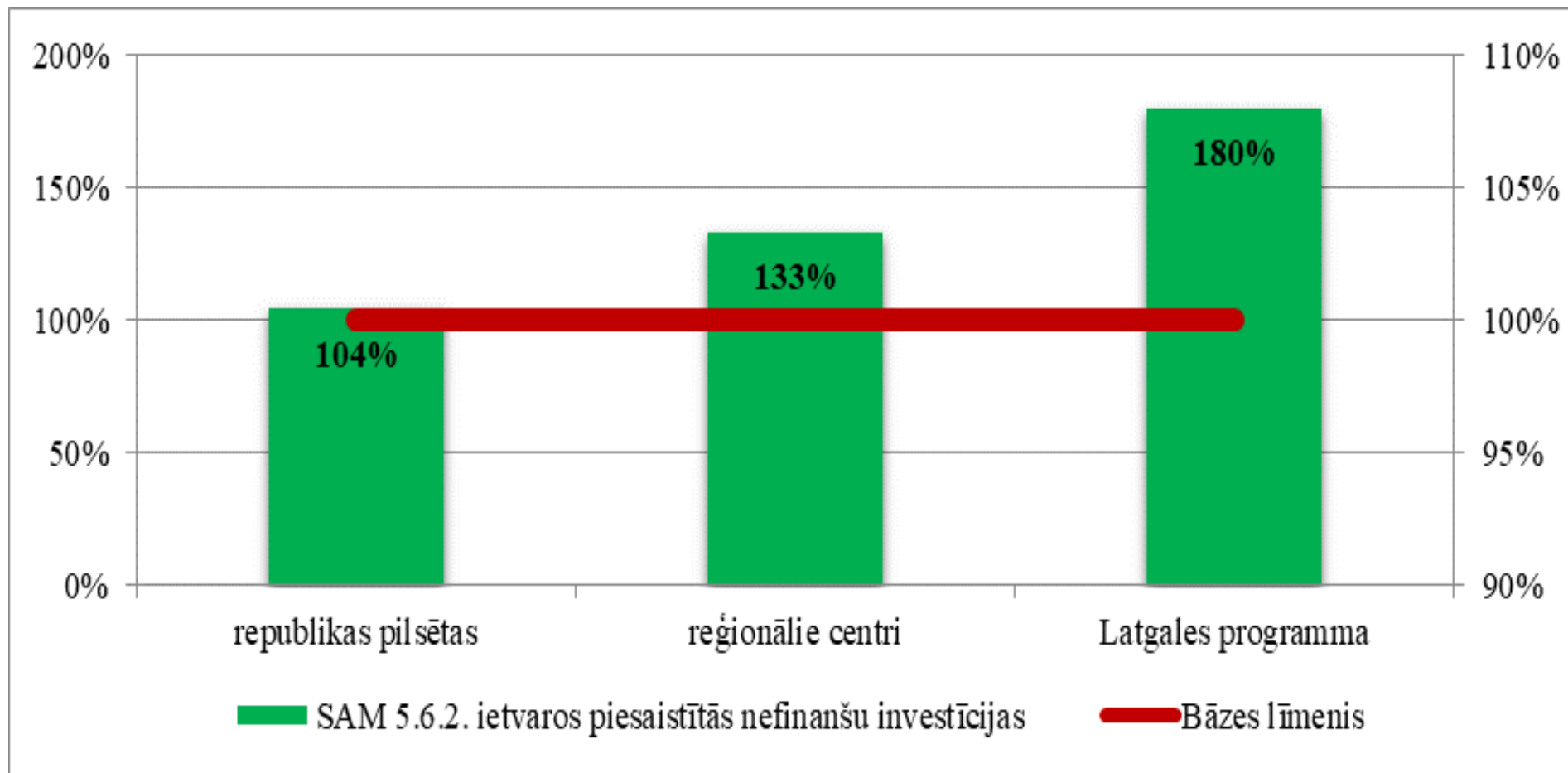
- 3.3.1. „Palielināt privāto investīciju apjomu reģionos, veicot ieguldījumus uzņēmējdarbības attīstībai atbilstoši pašvaldību attīstības programmās noteiktajai teritoriju ekonomiskajai specializācijai un balstoties uz vietējo uzņēmēju vajadzībām”
- 5.6.2. „Teritoriju revitalizācija, reģenerējot degradētās teritorijas atbilstoši pašvaldību integrētajām attīstības programmām

## SAM 3.3.1. apstiprināto projektu plānotie rezultāti (piesaistītās nefinanšu investīcijas) pret noteikto SAM rezultātu bāzes līmeni



Avots: VARAM veidots.

## SAM 5.6.2. apstiprināto projektu plānotie rezultāti (piesaistītās nefinanšu investīcijas) pret noteikto SAM rezultātu bāzes līmeni



**Normatīvie akti, kas attiecas uz atbalsta sniegšanu uzņēmējiem, lai samazinātu nomas maksu nekustamā īpašuma (ēkas un zeme) nomas periodā.**

- Likums „Par palīdzību dzīvokļa jautājumu risināšanā” grozījumiem (stājās spēkā 2016. gada 18. aprīlī un dot iespēju pašvaldībām izīrēt dzīvojamās telpas speciālistiem);
- Ministru kabineta 2007.gada 30.oktobra noteikumos Nr. 735 „Noteikumi par publiskas personas zemes nomu”;
- Ministru kabineta 2010.gada 8.jūnija noteikumos Nr. 515 „Noteikumi par publiskas personas mantas iznomāšanas kārtību, nomas maksas noteikšanas metodiku un nomas līguma tipveida nosacījumiem” .



## **VARAM konceptuālais ziņojums par uzņēmējdarbības attīstību**

- A priekšlikums – Tiesības nomniekam (uzņēmējam) kā pirmajam pretendentam iegādāties nomāto nekustamo īpašumu no pašvaldības.

(nepieciešams radīt iespēju nekustamā īpašuma nomniekam, kā pirmajam pretendentam (nevis izsoles ceļā) iegādāties nomāto nekustamo īpašumu no pašvaldības)

- A1 risinājums: Pirmpirkuma tiesību piešķiršana nekustamā īpašuma nomniekam

(Pašvaldībai pie noteiktu nosacījumu izpildes tiktu dotas iespējas piedāvāt komersantam pirmpirkuma tiesības, piemēram, nosakot minimālo ieguldījuma apmēru (vismaz 50%) attiecībā pret nekustamā īpašuma kadastrālo vērtību, pie kuras pašvaldība varētu izskatīt iespēju piešķirt uzņēmējam pirmpirkuma tiesības, ja nomnieks nomas līguma termiņa laikā veic ieguldījumus nekustamajā īpašumā)

- A2 risinājums: Pašvaldības nekustamā īpašuma noma ar izpirkuma tiesībām

(risinājums paredz normatīvajos aktos noteikt iespēju publiskas personas nekustamā īpašuma nomas līguma nostiprināšanu ar izpirkuma tiesībām zemesgrāmatā)

# Grozījumi «Kooperatīvo sabiedrību likums»

- Pirmkārt, KS ir atvērta organizācija. Atvērtība nozīmē, ka KS var iestāties ikviena persona, kas vēlas saņemt KS sniegtos pakalpojumus un apņemas pildīt biedra pienākumus;
- Otrkārt, KS raksturo demokrātiska pārvalde. Katram biedram neatkarīgi no veiktā ieguldījuma KS pamatkapitālā biedru kopsapulcē ir viena balss. Biedru kontroles tiesības pār KS nav nododamas citām personām. Arī gadījumā, ja biedru kopsapulci aizstāj pārstāvju sapulce, biedri saglabā savu netiešo kontroli KS pārvaldībā;
- Treškārt, KS raksturo biedru ekonomiskās līdzdalības princips, paredzot tiesības un pienākumus KS pamatkapitāla apmaksā, kā arī KS izdevumu un zaudējumu segšanā;
- Komersanta statuss KS būs noteikts vien gadījumā, ja tas izrietēs no speciālajiem normatīvajiem aktiem (piemēram, Krājaizdevu sabiedrību likuma).

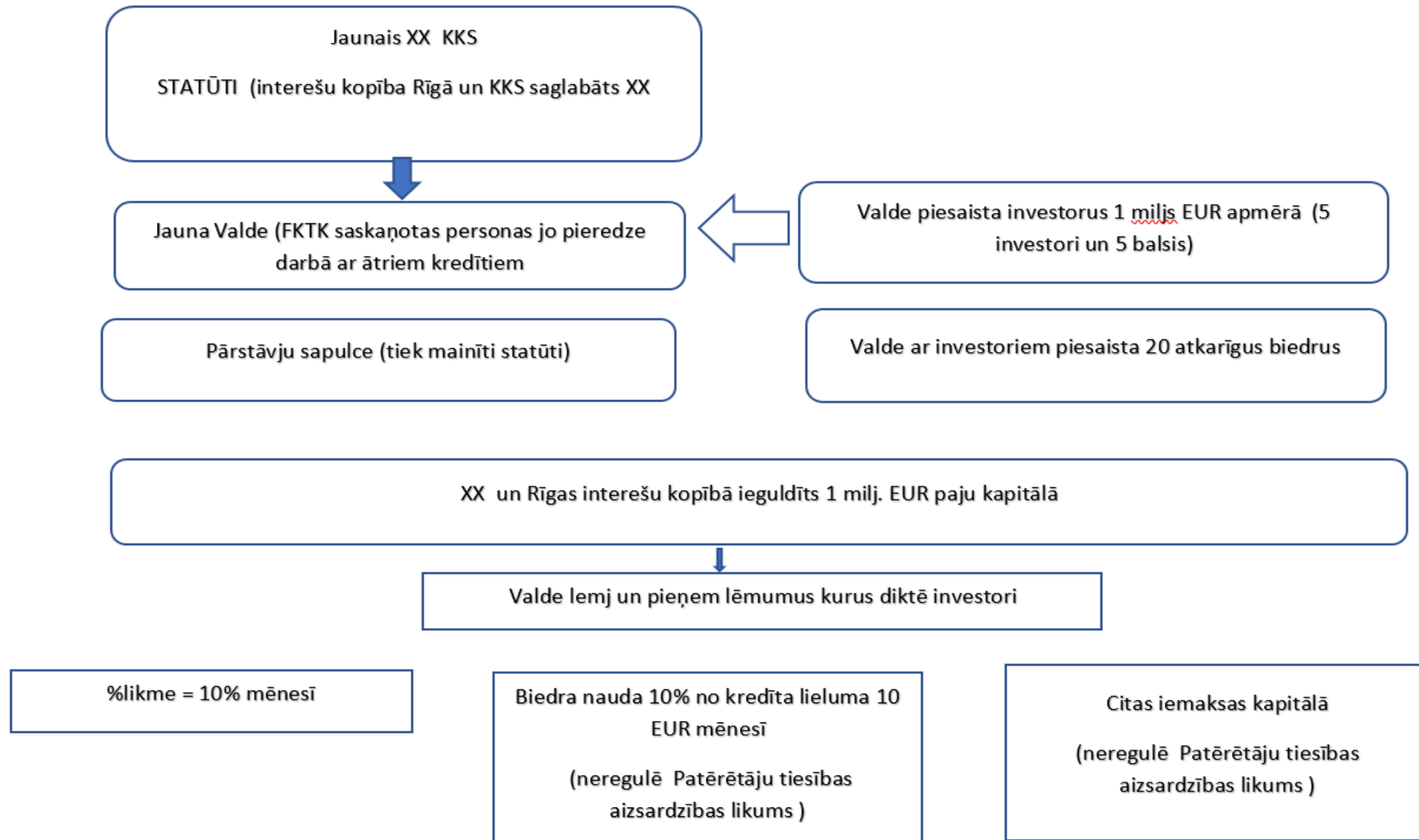
# Grozījumi «Kooperatīvo sabiedrību likums»

- Pamatkapitāls un peļņas izlietošana
  - Likumprojekts paredz, ka pamatkapitālu veido paju nominālvērtību kopsumma. Tas nozīmē, ka pats pamatkapitāls ir sadalīts daļās – pajās, tomēr atšķirībā no kapitālsabiedrību pamatkapitāla daļām (akcijām) pajas nenosaka biedra finansiālo un pārvaldes tiesību apmēru, bet gan kalpo tikai kā faktors, kas ļauj būt par biedru KS un dod tiesības saņemt pakalpojumus no KS;
  - likumprojekts paredz atteikšanos no spēkā esošā paju regulējuma, kas iedalīja pajas pamatpajās un papildpajās
- Pārstāvju sapulce
  - jaunais regulējums ļauj KS biedru kopsapulcei statūtos noteikt, ka biedru kopsapulces kompetence tiek nodota pārstāvju sapulcei.
  - Pārstāvju ievēlēšana ir pašu biedru (nevis biedru kopsapulces) kompetencē un visiem biedriem ir vienlīdzīgas tiesības ievēlēt savus pārstāvjus.
- Biedru kopsapulce
  - Jaunais regulējums neparedz kvoruma prasību biedru kopsapulcē;
  - Vienlaikus, lai stiprinātu biedru aizsardzību, paredzēts palielināt nepieciešamo balsu skaitu par svarīgiem lēmumiem (piemēram, reorganizācija, likvidācija).

## Grozījumus «Krājaizdevu sabiedrību likums»

1. Reģionālais aspekts un teritorijas attīstība ja MVU nav pietiekams nodrošinājums;
2. Strauja depopulācija, iedzīvotāji nevar uzlabot savu dzīves kvalitāti;
3. Reģionos KKS ir alternatīvs instruments un iespējas Latvijas kapitālam ieguldīt KKS;
4. Pašvaldības var ieguldīt KKS ar nosacījumu kādu pakalpojumu tā vēlas no KKS saņemt;
- 5. De – minimis jautājums;**
6. KKS ir finanšu tirgus dalībnieks un pastāv risks ka pārmērīgi pieaugs procedūras un visi nespēs izpildīt prasības;
7. Administratīvo kvalitāti uzlabo, ja varēs apvienoties;
8. Standartu izstrāde KKS izveidei.

# Grozījumus «Krājaizdevu sabiedrību likums» identificētais risks





**Paldies par uzmanību!**